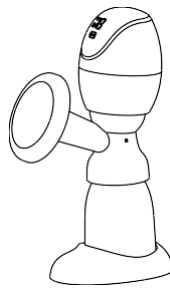


Pompă de sân

Manual de instrucțiuni



XN-D225

Avertisment

- Supravegheați încărcarea pompei
- Nu folosiți pompa de sân când faceți baie
- Păstrați pompa departe de surse de foc și căldură
- În cazul în care capul pompei cade în apă, nu porniți pompa și deconectați imediat adaptorul.
- Procedați cu atenție pentru a nu scăpa capul pompei, adaptorul sau cablul USB în apă
- Nu lăsați pompa de sân la îndemâna copiilor
- Nu acoperiți capul pompei în timpul utilizării
- Asigurați-vă că pistonul din silicon este uscat înainte de utilizare
- Înainte de utilizare, verificați întotdeauna pompa pentru eventuale urme de deteriorare sau prezența apei în interior
- Nu încercați să desfaceți sau să reparați pompa
- Nu utilizați pompa împreună cu alte mame
- Nu utilizați pompa pe durata sarcinii și în caz de avort
- Nu utilizați pompa dacă resimiți o stare de oboseală sau somnolență
- Utilizatorii cu deficiențe fizice sau senzoriale necesită supraveghere în timpul utilizării pompei
- Dacă sânul nu secretă lapte după 5 minute de utilizare a pompei, vă rugăm să sistați utilizarea acesteia și să consultați un medic

Când se utilizează

Vă recomandăm să utilizați pompa de sân după ce laptele este secretat în cantități suficiente, și anume în 2-4 săptămâni după naștere

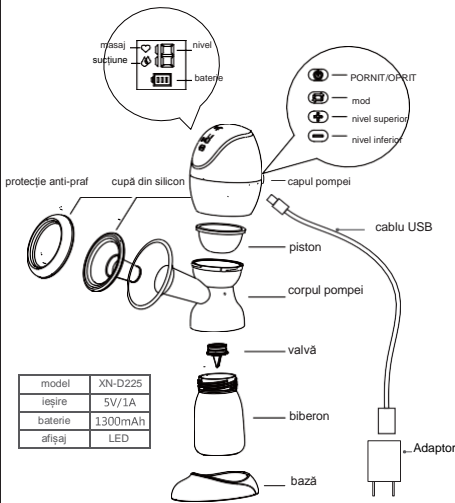
Puteți folosi pompa de sân în următoarele situații

- Trebuie să hrăniți bebelușul cu lapte matern în spital
- Când sânii sunt plini de lapte și simțiți disconfort cauzat de durere
- Când nu sunteți lângă bebeluș, dar doriți să păstrați secreția normală de lapte

Recomandare

- Înaintea primei utilizări, citiți instrucțiunile cu atenție
- Relaxați-vă într-un scaun confortabil
- Folosiți o mână pentru a ține pompa și cealaltă pentru a ajusta nivelul
- Folosiți pompa atunci când aveți mai mult timp liber la dispoziție
- Un moment propice pentru utilizarea pompei este după ce ați făcut baie; alternativ, puteți folosi un prosop cald pentru a pune compresă pe sâni
- Dacă resimiți o senzație de durere când folosiți pompa, sistați utilizarea acesteia și cereți sfatul medicului sau consultantului

Componente



Funcționare

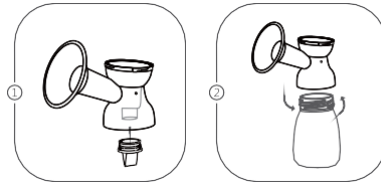
1 Masaj

Modul „masaj” simulează suptul bebelușului, la o frecvență mai mare și cu putere de sucțiune mai mică, și este util pentru stimularea lactației; Modul „masaj” este prevăzut cu 10 niveluri, iar intervalul de putere al sucțiunii se încadrează între 8 și 18 Kpa, la o frecvență de 120 ori/min.

2 Sucțiune

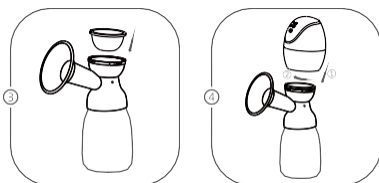
Modul „sucțiune” simulează suptul bebelușului, cu o putere mai ridicată de sucțiune, dar în mod delicat. Modul „sucțiune” este prevăzut cu 15 niveluri, iar intervalul de putere al sucțiunii se încadrează între 12 și 42 Kpa, la o frecvență de 36-80 ori/min.

Asamblare



Introduceți valva la partea inferioară a corpului pompei și fixați-o etanș pentru a împiedica ieșirea aerului

După pasul 1, rotiți biberonul în sens orar în corpul pompei



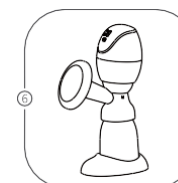
Așezați pistonul la partea superioară a corpului pompei, poziționându-l corect pe margine



Așezați capul pompei pe corpul pompei, apăsați bine și apoi rotiți-l în sens orar



Introduceți cupa pentru sân ca în ilustrație în așa fel încât să nu rămână niciun spațiu gol;



Introduceți pompa de sân în bază

Instrucțiuni

1. Fixați cupa din silicon pe sân, cu mamelonul în mijlocul cupei
2. Apăsați () pentru a porni pompa de sân, afișajul se va aprinde cu simbolul pentru masaj () și simbolul pentru baterie ()
3. Apăsați nivelul superior () sau nivelul inferior () pentru a selecta nivelul; modul „masaj” este prevăzut cu 10 niveluri
4. După începerea extragerii laptelui, apăsați () pentru selectarea modului de sucțiune. Simbolul se modifică la () și viteza de sucțiune scade
5. Puteți apăsa () sau () pentru a selecta unul dintre cele 15 niveluri
6. Alternarea celor două moduri va avea un efect mai bun
7. La terminarea extragerii, apăsați () pentru a opri pompa de sân; îndepărtați pompa de pe sân cu atenție
8. Depurbați biberonul și depozitați laptele
9. Urmăriți instrucțiunile din secțiunea „Curățare și sterilizare” pentru curățarea componentelor

Sugestie:

- Dacă pompa nu extrage lapte, nu o folosiți mai mult de 5 minute; mai întâi încercați să stimulați glanda mamară
- Utilizați modul „masaj” pentru stimularea lactației, apoi selectați modul „sucțiune”
- Alternarea celor două moduri va avea un efect mai bun
- O putere mai mare de sucțiune nu înseamnă neapărat și eficiență superioară; opțiunea optimă constă în selectarea nivelului cel mai confortabil
- Compresile calde și masajul sânilor pot produce rezultate mai bune
- Pentru a selecta nivelul optim, începeți de la nivelul 1 și apoi creșteți gradual nivelul până simțiți un mic disconfort, apoi reduceți până la nivelul la care nu mai simțiți disconfort

Încărcarea pompei

- Pompa de sân este prevăzută cu o baterie reîncărcabilă încorporată. Utilizați cablul USB și adaptorul furnizat pentru a încărca pompa.
- Când pompa se încarcă, simbolul () se aprinde intermitent; când bateria este încărcată complet, simbolul rămâne aprins.
- Când bateria este aproape descărcată, simbolul se aprinde intermitent; sistați utilizarea pompei și încărcați bateria
- Pompa poate fi utilizată în timp ce bateria se încarcă
- Puteți folosi cablul USB și sursa de alimentare 5VCC pentru a încărca pompa

Curățare și sterilizare

- După utilizare, curățați capul pompei cu un prosop moale
- Înaintea primei utilizări și după fiecare utilizare, curățați toate componentele care au intrat în contact cu laptele (biberonul, valva, pistonul, cupa pentru sân) și sterilizați-le

Avertisment:

- Nu spălați sau sterilizați capul pompei, cablul USB și adaptorul, deoarece acestea nu intră în contact cu laptele matern
- Spălați valva, pistonul și cupa pentru sân cu atenție; în cazul în care aceste componente prezintă urme de deteriorare, pompa de sân nu va mai funcționa în mod corespunzător
- Când sterilizați componentele, acestea nu trebuie să atingă elementul de încălzire sau marginile; o temperatură ridicată poate provoca deformarea sau deteriorarea componentelor

Garanție

Subsemnata, **GRECU SIMONA-OANA**, traducător autorizat de Ministerul Justiției, cu nr. 12906, certifică exactitatea prezentei traduceri cu textul actului în copie în limba engleză care a fost tradus de mine.

TRADUCĂTOR AUTORIZAT,

Mec